

# **NORDIK** LIGHT

## **РУКОВОДСТВО ПО ЭКСПЛУАТАЦИИ**

**НАДУВНЫЕ МОТОРНО-ГРЕБНЫЕ ЛОДКИ**

**270**

**290**

**310**



Данное руководство поможет Вам пользоваться своей лодкой безопасно и с удовольствием. В руководстве приводится подробная информация о лодке, ее стандартном и дополнительном оборудовании, а также приведены инструкции по эксплуатации и техническому обслуживанию. Прежде чем пользоваться лодкой, внимательно прочтите это руководство, чтобы ознакомиться с ней.

Если вы приобрели лодку впервые или незнакомы с данной

моделью, то для обеспечения безопасности и обретения уверенности в своих силах постарайтесь приобрести некоторый опыт пользования и управления лодкой, прежде чем выйти в плавание.

Надувные моторные и моторно-гребные лодки NORDIK предназначены для перевозки людей и грузов по воде, рыбной ловли, охоты, отдыха на воде. Могут использоваться в качестве тендера на борту катеров и яхт.

**ХРАНИТЕ ЭТО РУКОВОДСТВО В НАДЕЖНОМ МЕСТЕ, ЧТОБЫ БЫЛА ВОЗМОЖНОСТЬ ПЕРЕДАТЬ ЕГО НОВОМУ ВЛАДЕЛЬЦУ**

## **КАТЕГОРИИ КОНСТРУКЦИЙ**

**Категория С – «Прибрежное плавание».** Лодка, рассчитанная для плавания в прибрежных водах, крупных заливах, эстуариях, на озерах и реках, при возможных неблагоприятных погодных условиях с ветром силой до 6 баллов включительно и показательной высотой волны до 2 м включительно.

**Категория D – «Прибрежное плавание».** Лодка, рассчитанная для плавания на небольших озерах, реках и каналах, при возможных неблагоприятных погодных условиях с ветром силой до 4 баллов включительно и показательной высотой волны до 0,5 м включительно.



## Технические характеристики

Модель	NORDIK 270LT	NORDIK 290LT	NORDIK 310LT
Длина, см	270	290	310
Длина кокпита, см	171	187	204
Ширина, см	150	150	150
Ширина кокпита, см	70	70	70
Диаметр баллона, см	40	40	40
Количество камер	3+1	3+1	3+1
Грузоподъемность, кг	320	350	390
Пассажиrowместимость, чел.	2+1	3	3+1
Макс. мощн. мотора, л.с.	5	6	8
Вес комплекта, кг	43	46	50
Категория дизайна	D	D	C
Материал, плотность	800 г/м <sup>2</sup>	800 г/м <sup>2</sup>	800 г/м <sup>2</sup>
Давление в баллонах, bar	0.25	0.25	0.25



## Базовая комплектация

Модель	NORDIK 270LT	NORDIK 290LT	NORDIK 310LT
Банка жесткая , шт.	1	1	2
Фалинь, м	3,5	3,5	3,5
Секция жесткого настила, шт.	4	4	4
Насос ножной, шт.	1	1	1
Весло, шт.	2	2	2
Сумка для пайол, шт.	–	–	1
Сумка упаковочная, шт.	1	1	1
Количество стрингеров, шт	2	2	2
Паспорт, шт.	1	1	1
Ремкомплект, шт.	1	1	1

Дополнительное оборудование (приобретается отдельно):

- Тент-палатка
- Лодочные шасси
- Спасательный жилет
- Якорь
- Чехол для подвесного мотора
- Носовая багажная сумка
- Сумка под банку
- Мягкая накладка на банку
- Стояночный чехол
- Автотрейлер

## 3 Устройство надувной лодки

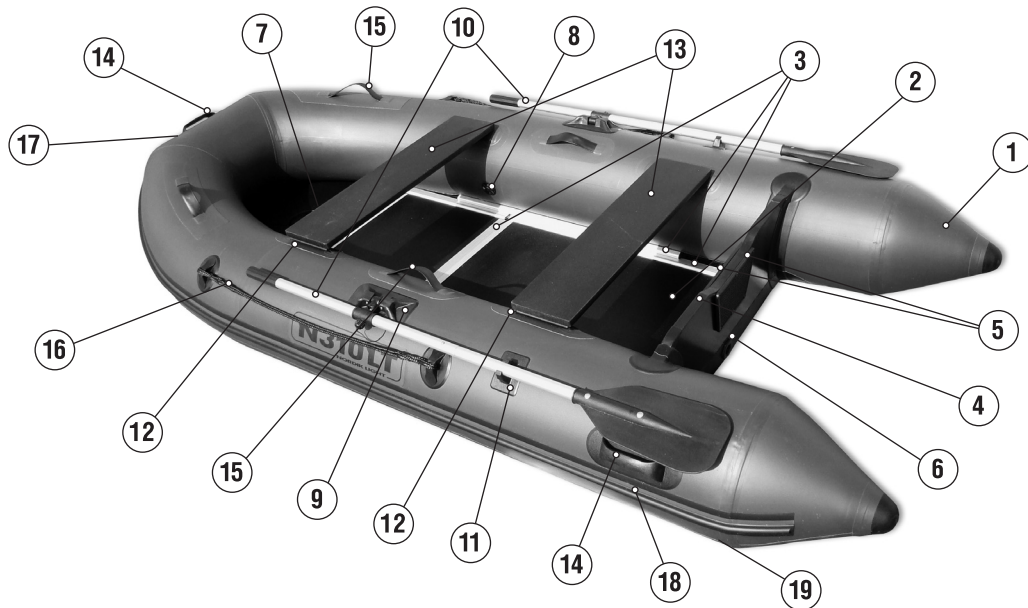


рис. 1

Корпус лодки образован баллоном **1**, между бортами которого враспор установлены пайолы жесткого настила **2**, усиленные поперечными и продольными алюминиевыми профилями и стрингерами **3**. В кормовой части лодки установлен транец **4**, имеющий две накладки **5** и сливной клапан **6**. Каждая секция надувного баллона и киль **7** наполняются воздухом через клапаны впуска-выпуска **8**. На борту лодки находятся: ключины **9**, в которых укреплены весла **10**; держатели весла **11**; крепления банок **12**; банки (NORDIK 270LT, NORDIK 290LT – 1 шт.; NORDIK 310LT – 2 шт.) **13**; ручки для переноса лодки **14**; страховочные ручки **15**; страховочный леер (для NORDIK 290LT, NORDIK 310 LT) **16** и носовое полукольцо **17**. Борт лодки защищен привальным брусом **18**. Кормовая часть баллона снизу защищена профилем **19**.

## 4 Сборка и разборка

### СБОРКА

- Удалите все острые предметы (камни, ветки, осколки стекла и т.п.) с того места, где лодка будет собрана и надута.
- Выньте лодку из упаковочной сумки. Разверните лодку. Расправьте надувной кильсон.
- Откройте крышку клапана и установите кнопку запорного механизма клапана в верхнее положение («надувание»).
- Присоединяя адаптер ножного насоса к каждому клапану поочередно, накачайте все отсеки надувного баллона (сначала бортовые отсеки, затем носовой отсек) примерно до 1/2 необходимого давления.

### ПРИМЕЧАНИЕ:

Не надувайте киль, пока не будут установлены пайолы жесткого настила.

### ВНИМАНИЕ

Для того, чтобы накачать лодку, не используйте источник сжатого воздуха (автомобильный компрессор для накачивания шин). Давление в баллоне лодки, превышающее рекомендованное, может привести к преждевременному износу швов и перегородок баллона.

### Сборка лодки NORDIK 270LT, NORDIK 290LT, NORDIK 310LT

### ПРИМЕЧАНИЕ:

При установке пайол жесткого настила необходимо устанавливать пайолы шероховатой стороной вверх для того, чтобы при эксплуатации лодки ноги не скользили по влажной поверхности настила.

- Установите пайол **1** в носовую часть лодки.
- Установите пайол **4** встык с транцем лодки под фиксирующую планку (рис. 2).
- Присоедините пайол **2** к пайолу **1**.
- Присоедините пайол **3** к пайолу **2, 4**.

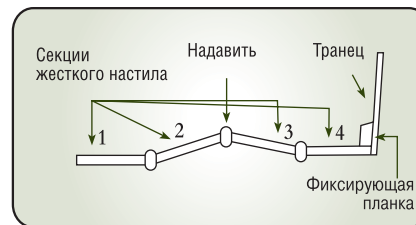


рис. 2

- Надавите на образованный до полной установки жесткого настила.
- Поместите весло под дно лодки с той стороны, где будет установлен стрингер таким образом, чтобы дно лодки приподнялось над поверхностью.
- Установите стрингер. Повторите процедуру с другой стороны лодки (рис. 3).
- Установите банки.
- Полностью накачайте лодку до давления 0,25 bar (максимальное давление в баллоне 0,25 bar, в кильсоне – 0,3 bar).
- Накачайте киль и завинтите крышки клапанов.
- Установите весла, зафиксировав их шариками уключин.

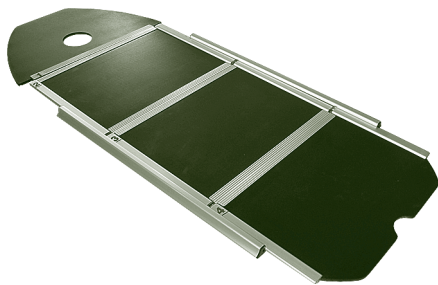


рис. 3

## РАЗБОРКА

- Отвинтите крышки клапанов. Установите кнопку запорного механизма клапана путем нажатия и поворота до фиксации в нижнее положение («сдувание»).
- Снимите весла. Завинтите шарики уключин во избежание порчи резьбой штока уключин материала баллона.
- Снимите банки.
- Снимите стрингеры.
- Поднимите пайол в средней части настила и выньте секции жесткого настила из лодки.
- Поместите пайолы жесткого настила вместе с банками и стрингерами в упаковочную сумку.
- Переключив насос в режим всасывания, откачайте оставшийся воздух из каждого отсека надувного баллона лодки.
- Заверните внутрь расправленный материал баллонов на ширину транца. Сложите выносные конуса баллона за транец и прижмите их к нему.
- Равномерно сверните лодку со стороны транца и уложите ее в упаковочную сумку вместе с насосом, веслами и ремкомплектom.



## Техническое обслуживание

- По окончании эксплуатации удалите грязь и песок с поверхности лодки.
- Бензин и масло с поверхности лодки удаляются мыльным раствором.
- Храните лодку при температуре от  $-35^{\circ}\text{C}$  до  $+65^{\circ}\text{C}$ .
- Для того, чтобы сохранить хороший внешний вид лодки, сушите и храните лодку в прохладном месте; избегайте чрезмерного воздействия на лодку солнечного света. Для очистки лодки не используйте полироли и очистители, содержащие спирт. Спирт преждевременно высушит ткань лодки.
- Во избежании заломов на материале лодки, не помещайте тяжелые предметы на упаковку с лодкой во время хранения.
- Мелкий ремонт – порезы, проколы – можно выполнить с использованием ремкомплекта. Поверхность лодки и заплатка должны быть сухими и очищенными от грязи и жира. Нанесите три тонких слоя клея на поверхность лодки и заплатки. Подождите 5 минут между нанесением каждого слоя. После нанесения 3-го слоя подождите 10-15 минут до накладывания заплатки на лодку. Используйте твердый ролик, чтобы прикатать заплатку к лодке. Подождите не менее 24 часов до эксплуатации лодки.
- По поводу значительного ремонта на поверхности баллона, швах, перегородках и транце лодки рекомендуется обратиться к дилеру, у которого была приобретена лодка.

## Рекомендации

- Перед выходом на воду убедитесь, что все необходимое снаряжение находится на борту лодки: весла, насос, ремкомплект, спасательные жилеты, швартовочный линь, якорь и т.д.
- Груз в лодке должен быть распределен равномерно.
- При плавании в одиночку без пассажиров нагрузка должна быть сдвинута вперед насколько это возможно. Следует избегать резкого ускорения, так как это может привести к опрокидыванию назад.
- Берегитесь ветров и течений, направленных от берега.
- Перед отплытием всегда планируйте свой маршрут. Обязательно ставьте в известность кого-нибудь о предполагаемом маршруте и времени прибытия.
- В случае повреждения одной из воздушных камер переместите нагрузку на противоположную сторону. По мере возможности закрепите поврежденную камеру (привязав ее или удерживая в приподнятом положении) и немедленно направьтесь к ближайшему берегу.
- Необходимо избегать рифы, скалистые берега, песчаные наносы и мелководья, или приближаться к ним, соблюдая меры предосторожности.
- Управляя лодкой в незнакомых местах, получите информацию относительно местных особенностей перед отплытием.
- Рекомендуется не выводить лодку под мотором из воды на берег и не перемещать ее волоком по камням, песку, гравию или твердому дорожному покрытию, так как это может привести к повреждению материала лодки. Если лодка будет извлечена из воды на длительное время, ее следует накрыть для защиты от прямых солнечных лучей.
- Каждая моторная лодка подлежит обязательной регистрации в Государственной Инспекции по маломерным судам (ГИМС). Неукоснительно соблюдайте правила и требования ГИМС.

## ЗАПРЕЩАЕТСЯ

- Использовать для накачки лодки источник сжатого воздуха (автомобильный компрессор).
- Протирать поверхность лодки ацетоном и ацетоно-содержащими жидкостями.
- Хранить в лодке ветошь, используемую для вытирания пролитого горючего или растворителя. Испарения с ветоши могут накапливаться в трюмном пространстве и быть чрезвычайно опасными. Эту ветошь следует выкидывать в определенных местах на берегу.
- Эксплуатировать плохо накачанную лодку.
- Управлять лодкой под воздействием алкоголя и лекарственных препаратов.
- Эксплуатировать подвесной мотор с мощностью, превышающей допустимую. Всегда используйте шнур аварийной остановки и проверяйте состояние болтов крепления подвесного мотора.
- Приближаться с работающим подвесным двигателем к пловцу в воде.
- Управлять лодкой в темное время суток без правильного навигационного освещения.
- Превышать разрешенную грузоподъемность лодки, указанную на табличке производителя.
- Присутствие пассажиров на буксируемой лодке.



## Гарантийные обязательства

- Гарантия того, что каждая новая надувная лодка NORDIK и прилагаемые к ней аксессуары свободны от дефектов в материале и качестве работ, может быть дана только в том случае, если покупка произведена у авторизованного дилера.
- Гарантия вступает в силу только по получению дилером заполненной Карты гарантийной регистрации, которая идентифицирует регистрационный номер продукции.
- Гарантия распространяется на:
  - материал корпуса лодки – 5 лет на случай образования трещин, пористости и гниения;
  - швы корпуса – 2 года на случай расслоения;
  - другие компоненты лодки (насос, клапаны, ключины, весла, рымы, элементы палубы, держатели транца, упаковочные сумки) – 1 год на случай поломки.
- Гарантийные обязательства не распространяются на повреждения, вызванные :
  - небрежной эксплуатацией (износ, потертость);
  - нарушением правил эксплуатации и несоблюдением правил технического обслуживания;
  - несчастным случаем и неправильным управлением лодкой;
  - внесением изменений в конструкцию лодки;
  - участие и подготовка к гонкам и другим соревнованиям.
- В гарантийное обслуживание не входит:
  - покрытие расходов, связанных с последствиями несчастного случая;
  - оплата телефонной связи и арендной платы любого типа;
  - компенсация возникших неудобств и потери времени, других непредвиденных убытков;
  - затраты на хранение и транспортировку лодки в сервисный центр.
- Владелец должен доставить лодку для гарантийного обслуживания уполномоченному дилеру в чистом и сухом виде, оплатив все транспортные расходы или любые другие расходы, связанные с этим обслуживанием. Если данный ремонт попадает под гарантийные обязательства – он будет произведен бесплатно, если нет – все расходы несет владелец лодки.
- Карта гарантийной регистрации – единственный действительный документ, обеспечивающий право на гарантийное обслуживание. Гарантийные требования не будут приняты без предъявления Карты гарантийной регистрации.
- Наши обязательства по настоящей Гарантии ограничиваются ремонтом дефектной части или (по усмотрению производителя) возмещением цены покупки, либо заменой части или частей, если это необходимо для устранения любых неисправностей, обусловленных дефектами материалов или качества изготовления, покрываемыми настоящей Гарантией.

Петросет Интернешнл Пауэрбоат Ко., ЛТД оставляет за собой право вносить изменения в конструкцию, технические характеристики и внешний вид любых изделий без предварительного уведомления, не принимая на себя обязательств по доработке любых ранее изготовленных изделий.

Для заметок

Для заметок



Гарантийный талон №

МОДЕЛЬ \_\_\_\_\_

НОМЕР \_\_\_\_\_

ВЛАДЕЛЕЦ \_\_\_\_\_

ВЫЯВЛЕННЫЕ ДЕФЕКТЫ \_\_\_\_\_

\_\_\_\_\_

\_\_\_\_\_

\_\_\_\_\_

ДЕФЕКТЫ УСТРАНЕНЫ \_\_\_\_\_

ПОДПИСЬ ВЛАДЕЛЬЦА

ДАТА

**ДАТА ИЗГОТОВЛЕНИЯ**

ШТАМП ОТК

**ДАТА ПРОДАЖИ**



Гарантийный талон №2

МОДЕЛЬ \_\_\_\_\_

НОМЕР \_\_\_\_\_

ВЛАДЕЛЕЦ \_\_\_\_\_

ВЫЯВЛЕННЫЕ ДЕФЕКТЫ \_\_\_\_\_

\_\_\_\_\_

\_\_\_\_\_

\_\_\_\_\_

ДЕФЕКТЫ УСТРАНЕНЫ \_\_\_\_\_

ПОДПИСЬ ВЛАДЕЛЬЦА

ДАТА

ШТАМП И АДРЕС ДИЛЕРА

**С ДАННЫМ РУКОВОДСТВОМ  
ОЗНАКОМЛЕН**

ПОДПИСЬ ВЛАДЕЛЬЦА



## КАРТА ГАРАНТИЙНОЙ РЕГИСТРАЦИИ

### РАСПИСКА В ПОЛУЧЕНИИ РУКОВОДСТВА ПО ЭКСПЛУАТАЦИИ

Для обеспечения действия гарантии просьба заполнить этот бланк, подписать его и передать дилеру.

Я,  
Фамилия: \_\_\_\_\_

Адрес: \_\_\_\_\_

подтверждаю, что мною получено руководство по эксплуатации нижеуказанной надувной лодки **NORDIK** (НОРДИК) модель: \_\_\_\_\_

идентификационный номер корпуса (помещен на задней стороне транца): \_\_\_\_\_

На данное маломерное судно распространяются условия гарантии, приведенные в руководстве по эксплуатации, прилагаемом к лодке. Срок действия гарантии начинается: \_\_\_\_\_

Дата покупки: \_\_\_\_\_

Подпись: \_\_\_\_\_

Дата: \_\_\_\_\_



**Ваш дилер:**

